

KLINIKUM  
WOLFSBURG



# Managementbewertung 2023 (Bewertungszeitraum 2022) EndoProthetikZentrum



## Inhalt

1	Allgemeine Information und Hinweise.....	3
1.1	Handhabung der Managementbewertung .....	3
1.2	Geltungsbereich der Managementbewertung .....	3
2	Führung.....	3
2.1	Rollen, Verantwortlichkeiten & Befugnisse .....	3
2.2	Darstellung des EndoProthetikZentrum Wolfsburg und seine Netzwerkpartner .....	3
3	Leitbild, Qualitätspolitik und Ziele .....	3
3.1	Politik .....	4
3.2	Qualitätsziele & Planung zu deren Erreichung, Planung von Änderungen .....	4
4	Ressourcen .....	4
5	Neuerungen im Zentrum.....	4
6	Bewertung der Leistungen.....	5
6.1	Überwachung, Messung, Analyse & Bewertung .....	5
6.2	Patient*innenbefragung Gesamthaus.....	5
6.3	Patientenbefragung EPZ .....	6
6.4	Ergebnisse der Befragung von Zuweisern .....	6
6.5	Wartezeitanalyse.....	6
7	Interne Audits .....	7

## Abbildungsverzeichnis

Abbildung 1	Gesamtbewertung Patientenbefragung Klinikum .....	5
Abbildung 2	Wartezeitanalyse Arztkontakt.....	6

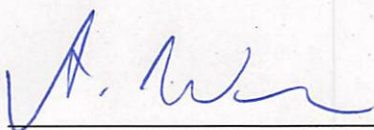
## 7 Interne Audits

Das Auditprogramm (3-Jahres-Programm 2022-2024) für die zertifizierten Bereiche wurde abgeschlossen. Das 3-Jahres-Programm wurde im Jahr 2021 aktualisiert. Unter anderem sind die benannten Auditoren zu aktualisieren. Die internen Audits sind in 2022 als kombinierte Qualitäts- und Risikomanagement-Audits durchgeführt worden. Diese wurden durch das IT-Sicherheitsmanagement begleitet.

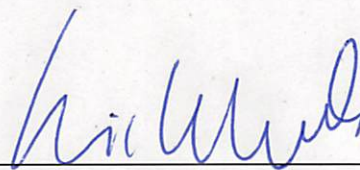
Bei der Durchführung der internen Audits sind Aspekte aus den vorangegangenen Audits berücksichtigt worden. Für neue Feststellungen mit Verbesserungspotenzial wurden Maßnahmen abgeleitet und weiterverfolgt.

Es wurde im Jahr 2022 eine Abweichung im Bereich IT-Sicherheit/ Datenschutz festgestellt. Diese wird über den IT-Sicherheitsmanager überwacht. Es wurden mehrere Hinweise als Verbesserungspotenzial erfasst. Alle durchgeführten Audits wurden schriftlich festgehalten und können zum Audit eingesehen werden.

Datum 11.04.2023



Dr. med. A. Wegner  
Chefarzt Klinik für Unfallchirurgie, Orthopädie und Handchirurgie



Dr. med. C. Eichholz  
Ltd. Oberarzt Klinik für Unfallchirurgie, Orthopädie und Handchirurgie, EndoProthetikZentrum

### 6.3 Patientenbefragung EPZ

Eine Patientenbefragung fand statt. Der Rücklauf in 2022 betrug 27 Bögen. Im Vergleich zum Jahr 2021 ist eine minimale Abnahme von 4 Bögen zu verzeichnen. Von den 27 Befragten haben 24 Personen Angaben zur Operationsart gemacht (54,2% Hüftprothese, 45,8% Knieprothese). Alle Befragten waren mit der Aufklärung über die OP und der Behandlung sehr zufrieden (85,2%) und 11,1% zufrieden. Dabei waren 69,2% mit der Betreuung durch den zuständigen Arzt/ zuständige Ärztin sehr zufrieden und 30,8% waren zufrieden. Die Krankengymnastik während des Aufenthaltes wurde ebenfalls von 66,7% mit sehr gut und 33,3% mit gut bewertet. Positiv kann hervorgehoben werden, dass seit 2018 die Befragten zu 100% das EPZ weiterempfehlen würden.

### 6.4 Ergebnisse der Befragung von Zuweisern

Die letzte Zuweiserbefragung fand in 2021 statt. Die Rücklaufquote ist mit 7 Rückläufern nicht ausreichend, um ein aussagekräftiges Ergebnis zu geben. Vergleicht man die Jahr 2017 (n = 10) bzw. 2019 (n = 22), so kann festgehalten werden, dass die Schwankungen einerseits an der Grundgesamtheit (ausgegebene Fragebögen) begründet sind und andererseits, dass die Befragungszeit (Weihnachten/ Neujahr) nicht sinnvoll gewesen ist. Positiv kann hervorgehoben werden, dass die Befragten das Endoprothetikzentrum und das Klinikum Wolfsburg zu 100% weiterempfehlen würden. Die nächste Befragung ist für 2023 geplant. Der Erhebungszeitraum wird angemessen geplant und somit Feiertage oder Ferien berücksichtigt, um die Rücklaufquote zu erhöhen.

### 6.5 Wartezeitanalyse

Die Wartezeitanalyse für 2022 ergab, dass es bezüglich der Wartezeit auf OP-Termin im Vergleich zu 2021 keine signifikanten Veränderungen ergeben hat. Während in 2021 die Patient\*innen durchschnittlich 35 Tage zwischen dem Sprechstundentermin bis zur OP warten mussten, waren es in 2022 durchschnittlich 36 Tage.

Die Wartezeit innerhalb der Sprechstunde (Ankunft bis zum Kontakt Arzt\*Ärztin) weist zwar einen Unterschied auf, jedoch liegt dieser im annehmbaren Bereich von 60 Minuten (zertifizierungsrelevanter Vorgabewert).



Abbildung 2 Wartezeitanalyse Arztkontakt

Die Bildwandler im OP sind nun an das PACS (Digitales Röntgenarchiv) angeschlossen. Die Dokumentation des intraoperativen Vorgehens ist damit gesichert.

Im Jahr 2022 wurde eine Verfahrensanweisung zur technischen Orthopädie aufgestellt und ist nun für jeden Mitarbeitenden, der Hilfsmittel anfordern muss, nun einsehbar.

Im Rahmen des „Patient Blood Managements“ wird in der Endoprothesensprechstunde der Hämoglobingehalt bestimmt, um ggf. über den einweisenden Hausarzt die Eisensubstitution zu veranlassen.

Die Überarbeitung des Schmerzstandards erfolgt in 2023. Das Pflegepersonal und der stationsärztliche Dienst wurden hinsichtlich der Schmerzdokumentation (VAS) nochmals geschult, um die vollständige Schmerzverlaufsdokumentation in der Patientenkurve zu gewährleisten.

## 6 Bewertung der Leistungen

### 6.1 Überwachung, Messung, Analyse & Bewertung

Ein Maßnahmenplan für das EPZ wird geführt und regelmäßig ergänzt. Innerhalb der Leitungskonferenzen werden beispielsweise Kennzahlen und Themen aus den internen und externen Audits behandelt.

### 6.2 Patient\*innenbefragung Gesamthaus

Die Auswertung für das Gesamthaus erfolgt über den Clinotel-Verbund. Die Ergebnisse für 2022 zeigen sich wie nachfolgend kurz dargestellt. Es gilt: je niedriger der Wert ist, desto besser ist die Bewertung.

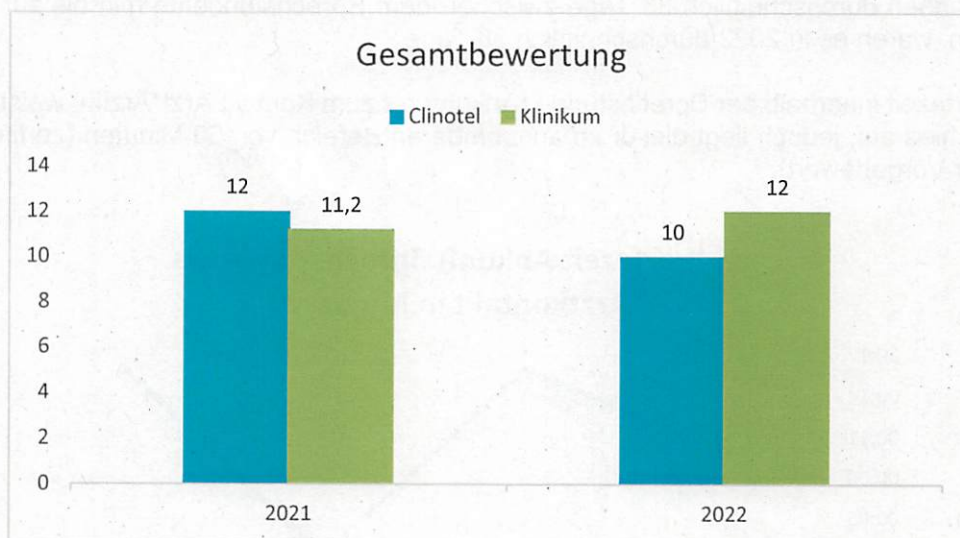


Abbildung 1 Gesamtbewertung Patientenbefragung Klinikum

Der Clinotel-Benchmark gibt an, dass das Klinikum Wolfsburg in der Gesamtbewertung etwas schlechter als der Durchschnitt der Mitgliedskrankenhäuser ist. Die Gesamtbewertung setzt sich aus fünf Kategorien zusammen: Ärzt\*innen, Pflege, Hotellerie, Schmerztherapie und Organisation. Die Kategorie *Pflege* wurde mit 10,3 bewertet. Der Benchmark liegt bei 8, sodass hier das Klinikum im Mittelfeld liegt. Die Kategorie *Ärzt\*innen* (12,1) liegen hier ebenfalls im Mittelfeld (Benchmark 10,7), In der Kategorie *Hotellerie* (12,9) schneidet das Klinikum Wolfsburg erheblich besser ab als der Benchmark (19,9).

Im Rahmen unseres Versorgungsauftrages bieten wir allen Patienten aus Wolfsburg und aus der überregionalen Umgebung eine Krankenversorgung an, die den Gelenkersatz bei einer Arthrose des Hüft- und Kniegelenks und den erforderlichen Ersatz des Gelenkes infolge eines Bruches beinhaltet. Auch Prothesenwechseloperationen führen wir durch.

Die Werte und Ziele des Klinikum Wolfsburgs sind ebenfalls für das EPZ gültig.

### 3.1 Politik

Die gesetzlichen Vorgaben hinsichtlich des Qualitätsmanagements werden vom Klinikum sowie vom EPZ erfüllt. Das EPZ richtet sich nach der ISO 9001:2015 aus. Die Vorgaben der Deutschen Gesellschaft für Orthopädie und Orthopädische Chirurgie (DGOOC) bildet die Zertifizierungsgrundlage. Ebenso wird die ÖNorm ISO 3100/ ONR 4900ff zugrunde gelegt.

### 3.2 Qualitätsziele & Planung zu deren Erreichung, Planung von Änderungen

Eine wichtige Institution zur Aufrechterhaltung und Weiterentwicklung des Qualitätsmanagementsystems des Zentrums ist die Leitungskonferenz. Diese setzt sich aus dem festen Teilnehmerkreis von Zentrumskoordinator, dem QMB des EndoProthetikZentrums und Vertretern der Pflege (Kliniken-Pflegedienstleitung bzw. Stabsstellenleitung G5a) zusammen. Bei entsprechenden Themen werden weitere interne Funktionen (z.B. Öffentlichkeitsarbeit, Verwaltung) sowie ggf. Kooperationspartner hinzugezogen. Die Lenkungsgruppe trifft sich einmal im Jahr sowie im Bedarfsfall. Die Nachweisführung/ Ergebnisdokumentation erfolgt über ein systematisiertes Protokoll bzw. über den Maßnahmenplan. Die Einladung, Moderation und Protokollierung erfolgen durch den Koordinator des EndoProthetikZentrums.

Eine Bewertung der Ziele erfolgt im Rahmen der jährlichen Managementbewertung und in den Sitzungen der Leitungskonferenz. In der jährlichen Managementbewertung sind der Ist-Zustand, der Soll-Zustand und die aus der Bewertung abgeleiteten Aktionen dokumentiert.

## 4 Ressourcen

Insgesamt stehen nun 5 Hauptoperateure für das EndoProthetikZentrum zur Verfügung, die nachstehend aufgeführt werden

- Dr. med. C. Eichholz
- M. Zumbaum
- Dr. Gunter Wilhelm
- Hamed Almokdad
- Dr. med. Marius Ambrock (seit 2022)

Insgesamt wurden 307 Eingriffe von Hauptoperateuren Jahr 2022 durchgeführt.

## 5 Neuerungen im Zentrum

Seit 2022 wird die Core hip Hüftprothese von Aesculap neben der Bicontact als Standardhüftprothese verwendet. Zudem fand ein Produktwechsel des Revisionsschafts von Aesculap (Previson) auf das Produkt von der Firma Brehm statt.

Die Standardknieprothese ist bisher die Vanguard Prothese der Firma Zimmer. Der Wechsel auf die Columbus Prothese der Fa. Aesculap ist erfolgt.

Desweiteren soll ein neuer Zugang für die Hüftendoprothetik, der sog. DAA (Direct Anterior Approach) erlernt und zukünftig angeboten werden.

Die Pfanneninklination der primären Hüftendoprothesen wurde analysiert und optimiert. Die durchschnittliche Pfanneninklination erreicht in 2022 nun 46,05 Grad (Vorgabe Inklinationswinkel <50 Grad).

## 1 Allgemeine Information und Hinweise

### 1.1 Handhabung der Managementbewertung

Innerhalb der Managementbewertung sind [Querverweise \(STRG+ Klick\)](#) aufgeführt. Das bedeutet, dass hier Verlinkungen zu den Anhängen oder auch zur Homepage existieren. Die Bewertung ist überwiegend in tabellarischer Form dargestellt, um die Managementbewertung möglichst übersichtlich und kurz darzustellen.

### 1.2 Geltungsbereich der Managementbewertung

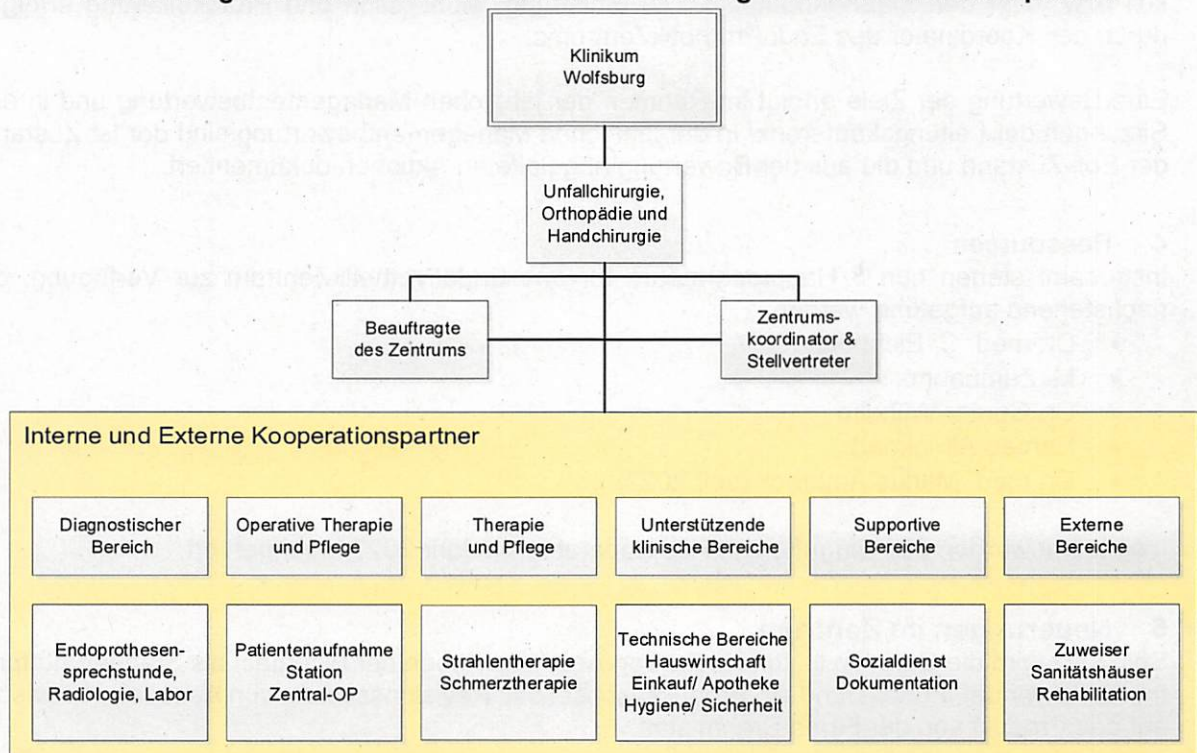
Die auf den Bewertungszeitraum 2022 bezogene Managementbewertung ist für das EndoProthetikZentrum Wolfsburg gültig.

## 2 Führung

### 2.1 Rollen, Verantwortlichkeiten & Befugnisse

Dem Ltd. Oberarzt der Abteilung, Dr.med. Christoph Eichholz, obliegt die Leitung des Zentrums. Herr Zumbaum ist als Koordinator des Zentrums und Herr Sharma als Dokumentationsbeauftragter benannt.

### 2.2 Darstellung des EndoProthetikZentrum Wolfsburg und seine Netzwerkpartner



## 3 Leitbild, Qualitätspolitik und Ziele

Im Mittelpunkt des EndoProthetikZentrums (EPZ) stehen die Erhaltung und Wiederherstellung der Gesundheit des Menschen. Der Patient wird durch ein interdisziplinär arbeitendes Team von Experten in den Bereichen Prävention, Vorsorge, Diagnostik, Therapie und Nachsorge leitlinien-gerecht betreut. Hierfür steht ein Netzwerk von Spezialisten unterschiedlicher medizinischer und pflegerischer Fachrichtungen zur Verfügung (siehe Darstellung EndoprothetikZentrum).